



13. JESTEŚMY RÓŻNI CZY RÓWNI?

Wprowadzenie

Zagadnienia:

GOSPODARKA	nierówności, konkurencja
ETYKA	tożsamość
OBYWATELSKOŚĆ	równość wobec prawa, równość społeczna



<https://youtu.be/3i5VwheHszY>

★ Obejrzyj powyższy filmik i przedyskutuj:

1. Co to znaczy, że wszyscy jesteśmy równi?
2. Czym różnimy się od siebie?
3. Co łączy wszystkich ludzi?
4. Czym jest tożsamość człowieka? W jaki sposób definiujemy swoją tożsamość?
5. Czy nasza tożsamość pozostaje niezmienna czy ulega zmianom?
6. Jakie czynniki, sytuacje i wydarzenia wpływają na naszą tożsamość?
7. Dlaczego bycie innym od reszty ludzi jest nieuchronne, ale również dobre?



★ Efekty uczenia się

UCZEŃ:

poprawnie definiuje pojęcia: nierówności, konkurencja, tożsamość, równość wobec prawa, równość społeczna

rozumie istotę równości, a w szczególności równości wobec prawa i równości społecznej

potrafi wskazać przyczyny nierówności zachodzących w społeczeństwie oraz sposoby przeciwdziałania im

potrafi scharakteryzować swoją tożsamość poprzez wskazanie odpowiednich cech i przymiotów

Lekcję opracował dr Sławomir Drelich



Definicje

TOŻSAMOŚĆ – wizja samego siebie, jaką ma każdy człowiek. Poczucie odrębności od innych ludzi i świadomość tego, co nas od nich różni, bądź co nas z nimi łączy

RÓWNOŚĆ WOBEC PRAWA (RÓWNOŚĆ FORMALNA) – norma konstytucyjna wymagająca, aby wszyscy ludzie znajdujący się w takiej samej sytuacji byli traktowani tak samo. Zakaz dyskryminacji we wszelkich regulacjach prawnych oraz działaniach organów władzy państwowej

RÓWNOŚĆ SPOŁECZNA – dążenie do zapewnienia każdemu człowiekowi równego statusu, zarówno pod względem praw osobistych, obywatelskich i politycznych, jak również dostępu do usług publicznych

NIERÓWNOŚCI SPOŁECZNE – nierówny podział różnego rodzaju dóbr materialnych i niematerialnych pomiędzy poszczególnych członków społeczeństwa

DYSKRYMINACJA – nieuzasadniona forma nierównego i gorszego traktowania poszczególnych ludzi lub grup społecznych ze względu na posiadaną przez nich cechę lub brak jakiejś cechy

WYKLUCZENIE SPOŁECZNE – brak możliwości pełnego uczestnictwa w życiu społecznym przez osobę lub grupę społeczną. Odrzucenie i marginalizacja osoby bądź grupy społecznej przez większość społeczeństwa za względu na jakąś cechę bądź brak jakiejś cechy



Zadania

- **ZADANIE 1**

★ Przeczytaj poniższe teksty źródłowe i odpowiedz na pytania

Tekst 1: Fragment tekstu publicystycznego

W ciągu życia spotykają nas czasem trudne i bolesne doświadczenia. Mają one to do siebie, że najczęściej zmieniają człowieka raz na zawsze. Doświadczenia takie prędzej czy później spotykają każdego z nas. To zupełnie tak, jakby stanąć w progu i spojrzawszy za siebie stwierdzić, że straciło się coś bardzo ważnego.

Bolesne doświadczenia przynoszą bowiem trwałe rezultaty. Jedni tracą w nich całą swoją niewinność, inni odkrywają, że życie nie jest usłane różami i nie polega na wyłącznym przeżywaniu radosnych chwil. Daleko w nim do pełnego szczęścia.

W ramach osobistego rozwoju mawia się, że ludzie rodzą się dwa razy. Po raz pierwszy, kiedy przychodzimy na ten świat. Po raz drugi, kiedy po raz pierwszy musimy stawić czoła jakiejś trudnej, traumatycznej wręcz sytuacji. To właśnie wtedy zmuszeni jesteśmy postawić krok na przód, rozwinąć się pod względem emocjonalnym, przezwyciężyć, wzmocnić odporność, przetrwać trudne doświadczenia.

Źródło: <https://pieknoumyslu.com/doswiadczenia-cos-zmieniaja/>



Pytania:

1. Wyjaśnij, czym jest doświadczenie i jaki wpływ na tożsamość człowieka mają jego doświadczenia życiowe?

Na doświadczenie człowieka składa się wszystko to, co wydarzyło się w jego życiu i miało na niego wpływ. Doświadczenie człowieka składa się zarówno z dobrych, jak i złych zdarzeń. Mają one ogromny wpływ na jego tożsamość, gdyż czasami mogą sprawiać, że człowiek „rodzi się po raz drugi”. Świadczy to o tym, że na skutek pewnych doświadczeń ludzie mogą zmieniać swoje życiowe priorytety, wartości, a także wybierać odmienną ścieżkę życiową.

2. Jak wpływają na człowieka bolesne doświadczenia? Wskaż przykłady takich bolesnych doświadczeń, które mogą najdotkliwiej wpływać na człowieka.

Bolesne doświadczenia czasami mają na człowieka największy wpływ. Człowiek musi się zmierzyć z trudnościami, które czasami wydają się zbyt przytłaczające, by sobie z nimi poradzić. Ludzie często nie wyobrażają sobie w ogóle zmierzenia się z takimi doświadczeniami. Przykłady takich bolesnych doświadczeń to, np.: śmierć bliskiej osoby, popadnięcie w nałogi lub uzależnienia, utrata majątku, wypadek i kalectwo, utrata pracy.

3. Czy wszyscy ludzie w taki sam sposób przechodzą wszystkie doświadczenia? Jakie czynniki mają na to wpływ?

Nie, ludzie w różny sposób radzą sobie ze swoimi życiowymi doświadczeniami. Jedni radzą sobie z nimi lepiej, inni gorzej. Wpływ na to mogą mieć indywidualne cechy charakteru, wychowanie, wsparcie, bądź brak wsparcia ze strony rodziny i przyjaciół, zamożność lub ubóstwo.



Tekst 2: Fragment Konstytucji Rzeczypospolitej Polskiej

Art. 32.

- 1. Wszyscy są wobec prawa równi. Wszyscy mają prawo do równego traktowania przez władze publiczne.*
- 2. Nikt nie może być dyskryminowany w życiu politycznym, społecznym lub gospodarczym z jakiejkolwiek przyczyny.*

Art. 33.

- 1. Kobieta i mężczyzna w Rzeczypospolitej Polskiej mają równe prawa w życiu rodzinnym, politycznym, społecznym i gospodarczym.*
- 2. Kobieta i mężczyzna mają w szczególności równe prawo do kształcenia, zatrudnienia i awansów, do jednakowego wynagradzania za pracę jednakowej wartości, do zabezpieczenia społecznego oraz do zajmowania stanowisk, pełnienia funkcji oraz uzyskiwania godności publicznych i odznaczeń.*



Pytania:

1. Wyjaśnij, jak należy rozumieć zapisy zawarte w art. 32. polskiej Konstytucji? Wskaż konkretne przykłady równego traktowania wszystkich obywateli przez władze publiczne. *Ten zapis konstytucji należy rozumieć jako zakaz różnicowania obywateli pod względem różnych kryteriów w różnych dziedzinach życia. Nie należy w żaden sposób wyznaczać kategorii osób, którym przyznawać się będzie mniejszy zakres praw za względu na jakąś cechę bądź brak tej cechy. Przykładowo kobiety i mężczyźni za taką samą pracę powinni uzyskiwać taką samą płacę, przepisy prawa pracy powinny być we takim samym stopniu stosowane wobec osób o różnym pochodzeniu etnicznym, narodowym czy też wyznawanej religii.*
2. Czy spotkałeś się w swoim życiu z przejawami dyskryminacji? Jakie były jej przyczyny? *Uczeń powinien udzielić odpowiedzi i podać przykład zgodny z własnym indywidualnym doświadczeniem.*
3. Podaj przykłady dyskryminacji w życiu politycznym, społecznym oraz gospodarczym. *Przykłady dyskryminacji w życiu politycznym: odmawianie praw politycznych i obywatelskich osobom czarnoskórym bądź o określonym pochodzeniu etnicznym. Przykłady dyskryminacji w życiu: brak możliwości podejmowania aktywności społecznej przez określone grupy społeczne. Przykłady dyskryminacji w życiu gospodarczym: nierówne pensje kobiet i mężczyzn wykonujących tę samą pracę.*
4. W jaki sposób można walczyć z dyskryminacją? Podaj trzy przykłady. *Trzy przykłady walki z dyskryminacją: 1) wprowadzenie przepisów wymuszających równe traktowanie przez organy władzy publicznej oraz instytucje; 2) edukowanie społeczeństwa pod kątem kształtowania wrażliwości na dyskryminację i nierówne traktowanie; 3) kampanie społeczne informujące na temat przyczyn, form i skutków dyskryminacji.*



Tekst 3: Fragment Konwencji w sprawie likwidacji wszelkich form dyskryminacji kobiet z dn. 18.12.1979 r.

Artykuł 10.

1) Państwa Strony podejmą wszelkie stosowne kroki w celu likwidacji dyskryminacji kobiet, aby zapewnić im równe prawa z mężczyznami w dziedzinie kształcenia, a w szczególności zapewniające na zasadzie równości kobiet i mężczyzn:

a) równe warunki orientacji zawodowej, dostępu do studiów i uzyskiwania dyplomów we wszystkich rodzajach zakładów kształcących, zarówno na wsi, jak i w mieście; równość ta powinna być zapewniona zarówno w nauczaniu przedszkolnym, ogólnym, technicznym, zawodowym i wyższym technicznym, jak i we wszystkich formach szkolenia zawodowego,

b) jednakowy dobór programów, jednakowe egzaminy oraz personel nauczający, posiadający takie same kwalifikacje, równej jakości pomieszczenia szkolne i wyposażenie,

c) wyeliminowanie wszelkich stereotypowych koncepcji pozycji mężczyzny i kobiety na wszystkich szczeblach nauczania i we wszystkich rodzajach kształcenia przez popieranie koedukacji i innych form nauczania, które mogą być pomocne w osiągnięciu tego celu, a zwłaszcza przez rewizję podręczników i programów szkolnych oraz dostosowanie metod pedagogicznych,

d) równe możliwości w dziedzinie otrzymywania stypendiów i innych subwencji na studia,

e) równe możliwości dostępu do programów stałego nauczania, w tym również do programów nauki czytania i pisania dla dorosłych i programów



nauczania elementarnego, w celu jak najszybszego zniwelowania różnicy wykształcenia pomiędzy mężczyznami a kobietami,

f) zmniejszenie liczby uczennic nie kończących szkół oraz organizowanie programów dla dziewcząt i kobiet, które przedwcześnie zaprzestały nauki,

g) równe możliwości aktywnego uczestniczenia w sporcie i wychowaniu fizycznym,

h) dostęp do informacji specjalistycznych o charakterze wychowawczym, mających na celu zapewnienie zdrowia i dobrobytu rodziny, w tym również do informacji i poradnictwa w zakresie planowania rodziny.



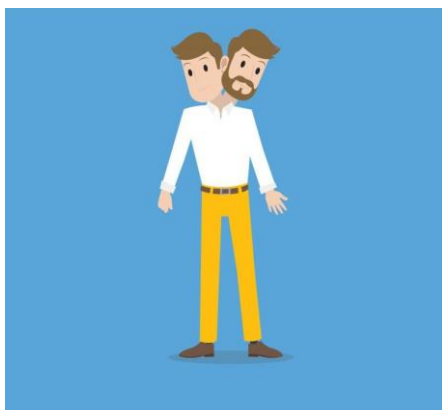
Pytania:

1. Jakie prawa w zakresie edukacji zostały zabezpieczone kobietom w niniejszym dokumencie? *Np.: zapewnienie kobietom równego prawa do zdobywania wykształcenia na każdym szczeblu, takich samych warunków i możliwości kształcenia zawodowego, dostępu do studiów, takich samych form egzaminowania, co mężczyźni; dostęp do stypendiów; dostęp do kształcenia w zakresie sportu i wychowaniu fizycznym, itp.*
2. Czy twoim zdaniem takie dokumenty jak niniejsza konwencja pozwalają wyeliminować stereotypowe postrzeganie ról kobiety i mężczyzny? Uzasadnij swoją odpowiedź. *Tak, dzięki takim dokumentom możliwa jest walka ze stereotypowym postrzeganiem kobiet. Takie dokumenty wymuszają na państwach podejmowanie działań antidyskryminacyjnych. Często tylko tego typu dokumenty mogą być dla państw bodźcem do przyjęcia stosownych zmian legislacyjnych.*
3. Wskaż formy dyskryminacji kobiet, z którymi spotykamy się w naszym społeczeństwie. *Nierówne płace w przypadku wykonywania tej samej pracy; nierówny dostęp do stanowisk kierowniczych w korporacjach i największych spółkach; mniejszy udział w ciałach reprezentacyjnych pochodzących z wyborów powszechnych, będący efektem mniejszej liczby kobiety na listach wyborczych.*
4. Czy uważasz, że lekcje wychowania fizycznego powinny odbywać się zgodnie z podziałem na grupy płciowe? Uzasadnij swoją odpowiedź. *Uczeń powinien udzielić odpowiedzi i podać przykład zgodny z własnym indywidualnym doświadczeniem.*



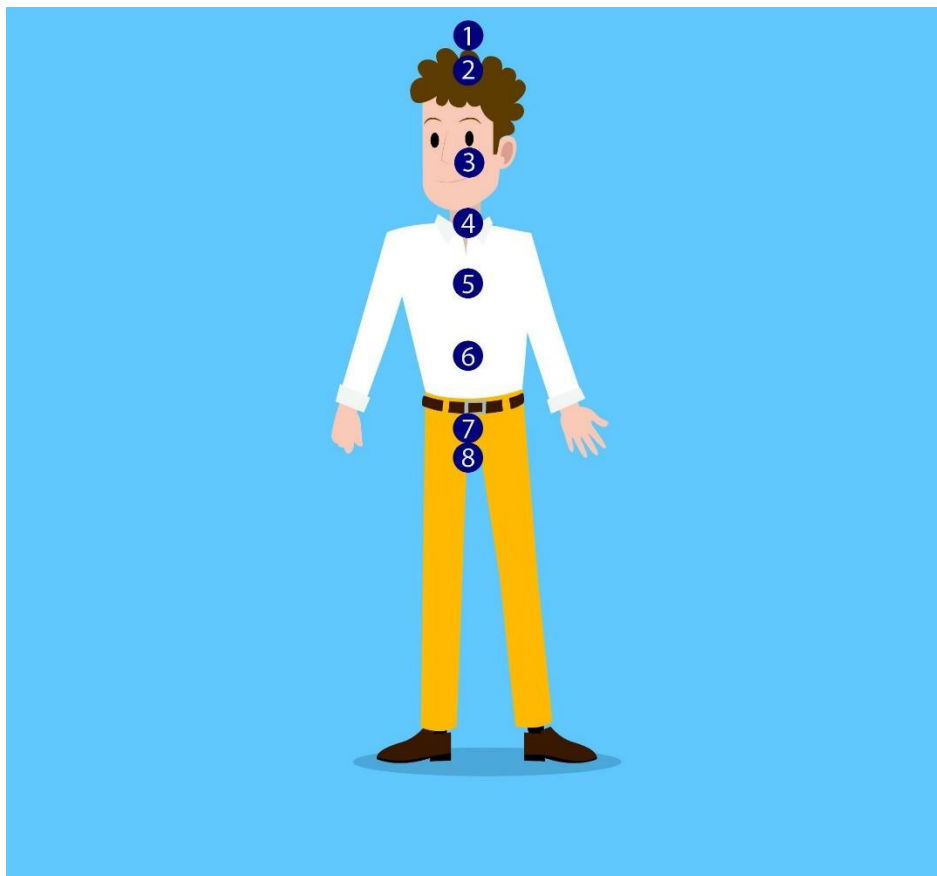
• ZADANIE 2

★ Dokonaj analizy poniższych materiałów graficznych i odpowiedz na pytania



Pytania:

1. Czy twoim zdaniem zaprezentowany materiał graficzny przedstawia jedną osobę z dwiema głowami czy raczej dwie osoby o wspólnym tułowi? *Można uznać różne odpowiedzi ucznia, jeśli zostaną logicznie i spójnie uzasadnione.*
2. Czy twoja opinia uległaby zmianie, gdyby się okazało, że w ciele znajdują się dwa serca? *Serce może być traktowane jako element charakterystyczny dla samodzielnego człowieka, gdyż nie ma możliwości życia człowieka bez serca. Dwa serca uprawdopodobniałyby, że mamy do czynienia z dwiema osobami, a nie z jedną.*
3. Jak odpowiedziałbyś na pierwsze pytanie, gdyby się jednak okazało, że wszystkie narządy wewnętrzne pozostają wspólne? *Gdyby wszystkie organy wewnętrzne były wspólne, wówczas bardziej prawdopodobne byłoby uznanie, że mamy do czynienia z jedną osobą a nie z dwiema, gdyż dwie głowy to nie musi być cecha decydująca o osobowości czy odrębnej tożsamości człowieka.*



Pytania:

1. Gdzie umiejscowiłbyś swoją świadomość? *Nr 2 – głowa, mózg, rozum, pamięć.*
2. Gdzie umiejscowiłbyś swoje myśli? *Nr 3 – głowa, mózg, rozum, pamięć, wyobraźnia, fantazja.*
3. Gdzie umiejscowiłbyś swoją duszę? *Każda poprawnie uzasadniona odpowiedź ucznia może być uznana.*
4. Gdzie umiejscowiłbyś swoje uczucia? *Każda poprawnie uzasadniona odpowiedź ucznia może być uznana.*
5. Która z tych składowych twojej osobowości różni cię od innych? *Przede wszystkim jest to nr 2, czyli rozum, mózg, myśli, pamięć.*



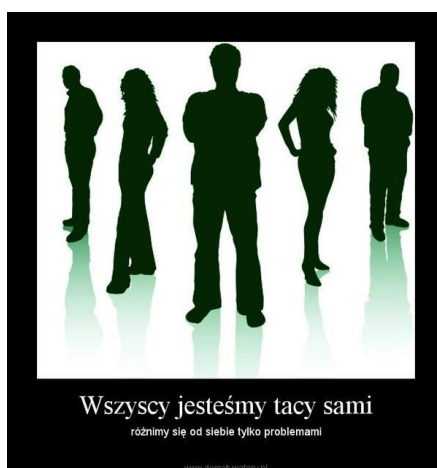
Pytania:

1. Jak oceniasz przedstawioną sytuację? *Sytuacja przedstawiona na ilustracji pokazuje, w jaki sposób mniejszość chce oddzielić się od większości i pragnie dyskryminować większość. Nie jest to zgodne z zasadami równości wobec prawa i równości społecznej.*
2. Czy na materiale graficznym przedstawiono przykład zachowania tolerancyjnego? *Nie jest to zachowanie tolerancyjne. Niezależnie od tego, czy to większość dyskryminuje mniejszość czy też odwrotnie – wszelkie formy dyskryminacji należy uznać za niewłaściwe, niesprawiedliwe i niezgodne z podstawowymi konstytucyjnymi prawami i wolnościami.*



- **ZADANIE 3**

★ Prawda czy mit? Uzasadnij



MIT: Oczywiście mitem jest, że wszyscy jesteśmy tacy sami! Przede wszystkim każdy z nas rodzi się z własnymi unikalnymi cechami, zarówno fizycznymi, jak i psychicznymi. Po drugie, każdy z nas rodzi się w różnych okolicznościach: w różnych kulturach, krajach, miastach, społecznościach, rodzinach.

Dlatego właśnie różnią się nasze możliwości do rozwijania naszych naturalnych cech osobistych. Dlatego też niektórzy są świetnymi sportowcami, inni sprawdzają się w działaniach matematycznych, a jeszcze inni potrafią pisać wiersze.

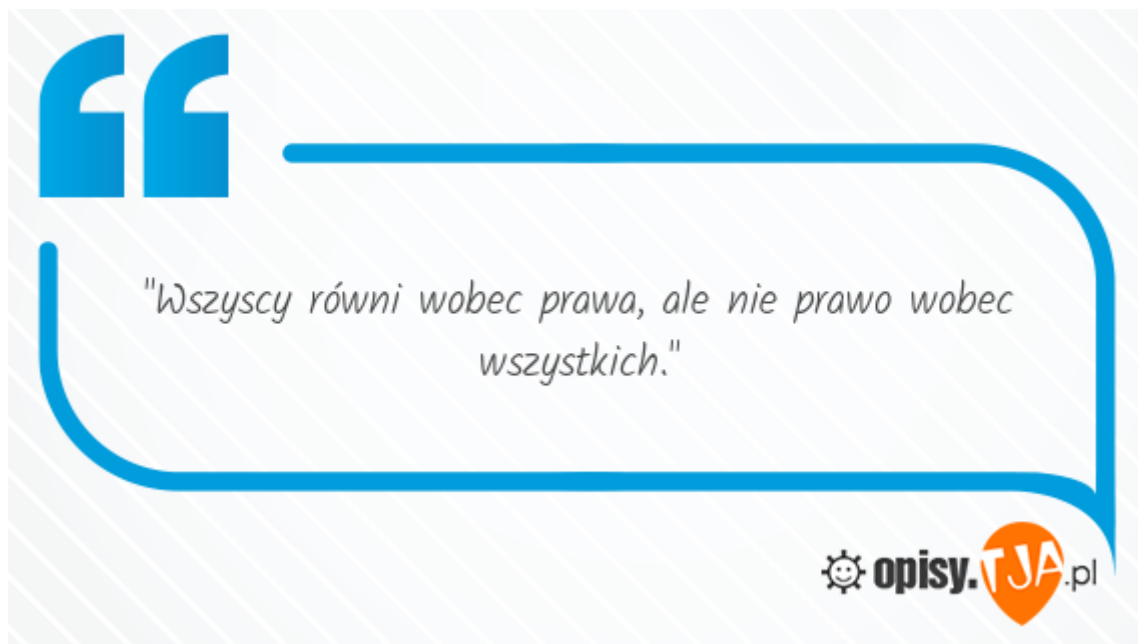
Fakt, że ludzie są z natury różnorodni, jest jedną z podstawowych prawd na temat osobowości każdego człowieka. Różnice między nami sprawiają, że możemy wspólnie żyć, pracować, tworzyć, współpracować i uzupełniać się. Nasza naturalna równość przejawia się w tym, że każdy z nas jest wolny, a życie każdego z nas jest cenne. Masz prawo do realizowania swojej własnej drogi do szczęścia, o ile nie naruszasz przy tym wolności innej osoby.

Materiały zostały opracowane w ramach projektu Nauka Obywatela, realizowanego przez Fundację Liberté! we współpracy z Lithuanian Free Market Institute w ramach programu Erasmus+ i przy wsparciu Atlas Network. Pełny zestaw materiałów dostępny jest na stronie: <https://naukaobywatela.pl/>



PRAWDA/MIT: Każdy z nas jest unikalnym istnieniem – nie ma dwóch takich samych osób, chociaż pewne nasze cechy mogą nas do innych upodabniać. Większość z nas pragnie być częścią społeczeństwa i dlatego niejednokrotnie godzimy się na rezygnację z pewnych naszych dążeń i oczekiwań.

Nie powinniśmy jednakże nigdy godzić się na rezygnację z naszej wyjątkowości, bo byłoby to nie tylko stratą osobistą, ale również stratą dla społeczeństwa. Jeśli wszyscy pielęgnowalibyśmy te same umiejętności, zdobywali w pełni tę samą wiedzę, dzielilibyśmy te same wartości – nie byłoby sensu sensu współpracować i komunikować się z innymi.



MIT: Ponieważ wolność jest jedną z najważniejszych wartości w życiu człowieka, możliwość korzystania z niej musi być chroniona przez prawo. Równość wobec prawa jest ważna, gdyż zapewnia wszystkim równe zasady korzystania z wolności działania, tworzenia, pracy oraz realizowania własnej drogi do szczęścia. Możliwe jest to wyłącznie wtedy, gdy żadna z grup ludzi nie jest wykluczona lub dyskryminowana, a wszyscy uzyskują równą ochronę prawną.

Oczywiście zdarzało się w historii ludzkości, że prawnie ograniczano lub nawet znoszono wolność człowieka – każde działanie tego typu jest szkodliwe. Historyczne przykłady to chociażby przepisy dopuszczające niewolnictwo lub uniemożliwiające kobietom udział w życiu publicznym.



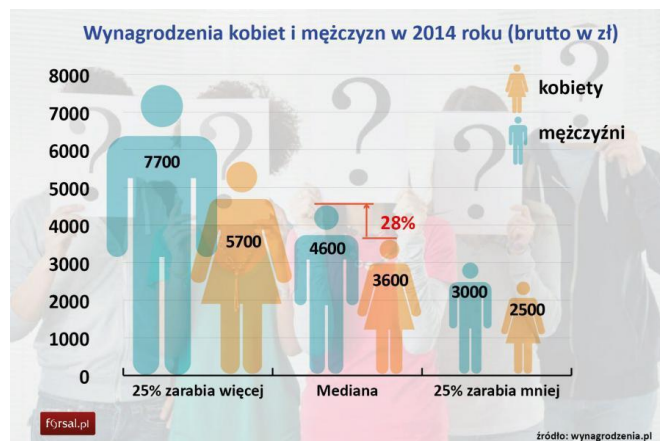
• **ZADANIE 4**

★ Przeanalizuj poniższe dane statystyczne i odpowiedz na pytania



Pytania:

1. Wyjaśnij pojęcie międzypłciowej luki płacowej. *Międzypłciowa luka płacowa to różnica między średnim dochodem mężczyzn a średnim dochodem kobiet w danej gospodarce.*
2. Jak oceniasz pozycję Polski – w porównaniu z innymi krajami europejskimi – pod względem nierówności w zarobkach kobiet i mężczyzn? *Międzypłciowa luka płacowa jest w Polsce niższa niż w większości krajów UE, tylko w czterech krajach UE jest ona niższa, a zatem pozycję Polski pod względem tego kryterium oceniam jako bardzo dobrą.*
3. W których krajach Unii Europejskiej zarobki kobiet i mężczyzn są najbardziej zróżnicowane? Wymień trzy kraje. *W Estonii, Czechach i Niemczech.*
4. W których krajach Unii Europejskiej zarobki kobiet i mężczyzn są najmniej zróżnicowane? Wymień trzy kraje. *W Luksemburgu, Włoszech i Rumunii.*



Pytania:

1. Porównaj zarobki kobiet i mężczyzn w Polsce w 2014 r. *W 2014 r. kobiety zarabiały mniej od mężczyzn niezależnie od kryterium dochodowego.*
2. Jak ocenisz sytuację finansową pracujących kobiet w porównaniu do mężczyzn? *Pracujące kobiety statystycznie zawsze zarabiają mniej niż mężczyźni. Pokazuje to, że sytuację finansową kobiet na rynku pracy ocenić należy krytycznie, gdyż zarówno najlepiej zarabiające kobiety zarabiają średnio mniej niż najlepiej zarabiający mężczyźni, podobnie jak najgorzej zarabiające kobiety zarabiają mniej niż najgorzej zarabiający mężczyźni.*
3. Jakie twoim zdaniem są przyczyny takiej sytuacji? *Wpływ na tę sytuację może mieć to, że kobiety częściej poświęcają się rodzinie i opiece nad dziećmi niż mężczyźni; wielu pracodawców może kierować się stereotypami i decydować się na niższe pensje dla kobiet; w niektórych branżach uznaje się mężczyzn za bardziej pożądanych i dlatego lepiej zarabiają.*
4. W jaki sposób możliwe byłoby doprowadzenie do zmiany tej sytuacji? *Najlepszym sposobem poradzenia sobie z tym problemem byłoby wprowadzenie rozwiązań legislacyjnych, które nakładałyby na pracodawców obowiązek wypłacania takiej samej pensji mężczyźnie i kobiecie, jeśli wykonują oni taką samą pracę i mają takie same kwalifikacje zawodowe.*



- **ZADANIE 5**

★ Przedyskutuj z uczniami poniższe sytuacje. Zastanówcie się wspólnie nad pozytywnymi i negatywnymi stronami zaproponowanych przez Was rozwiązań

Sytuacja 1.

Co ty na to, gdyby każdy mecz piłki nożnej zakończył się remisem?

Sytuacja 2.

Wyobraź sobie, że połowa klasy dostała piątki ze sprawdzianu, a druga połowa otrzymała jedynki. Nauczyciel zaproponował, aby wszystkim wstawić trójki. Co ty na to?

Sytuacja 3.

Czy zgodziłbyś/łabyś się na wprowadzenie w życie rządowego projektu gwarantującego każdej parze poniżej 30. roku życia pokrycie kosztów zakwaterowania ze środków publicznych?

Sytuacja 4.

Czy zgodziłbyś/łabyś się na to, żeby każdy pracujący obywatel otrzymywał za swoją pracę takie samo wynagrodzenie?

Sytuacja 5.

Wyobraź sobie, że parlament nakłada na zakłady kosmetyczne i fryzjerskie obowiązek wprowadzenia takich samych cen usług dla kobiet i mężczyzn.

Czy uważasz ten pomysł za realizację zasady równości?

Sytuacja 6.

Czy prawo do osiedlenia w Polsce powinni mieć tylko ci, którzy komunikatywnie posługują się językiem polskim albo zobowiązali się do nauczania się języka polskiego w stopniu umożliwiającym komunikowanie się w ciągu roku?

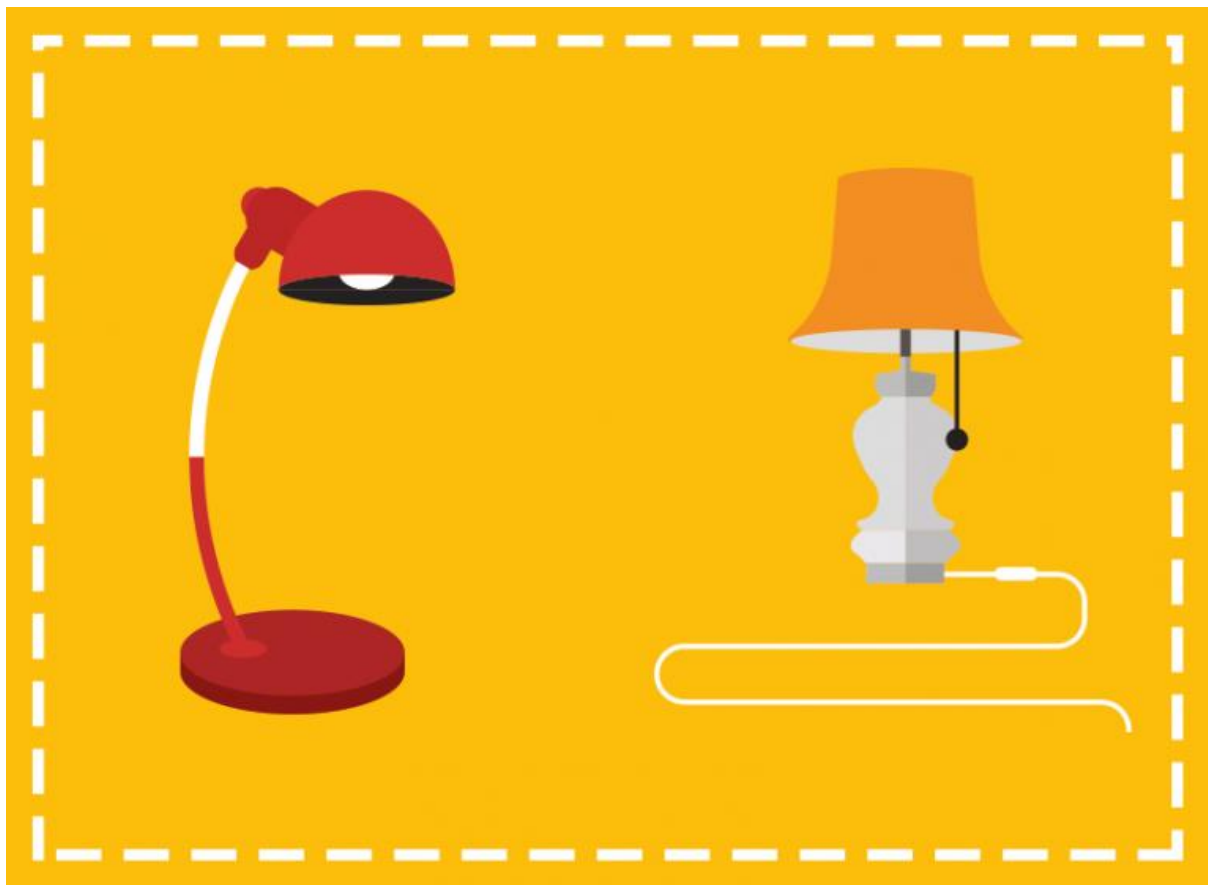


Projekt [Krok 1.]

1. Uczniowie otrzymują arkusze papieru i kolorowe kredki, ołówki lub flamastry. Siadają w parach, plecami do siebie.
2. Wspólnie uzgadniają, co oboje chcą narysować. Może to być cokolwiek: samochód, babeczka, jednorożec, las, choinka, czy też cokolwiek innego. Ważne, aby oboje zdecydowali się na narysowanie tego samego.
3. Uczniowie umieszczają rysunki parami w widocznych miejscach i porównują je. Oglądają także rysunki wykonane przez inne pary. Prawdopodobnie będą zupełnie inne, nawet jeśli poszczególne pary rysowały to samo.
4. Przeprowadź z uczniami dyskusję:
 - Czyje rysunki jak wyglądają? Czym są spowodowane różnice, które dostrzegacie? Może te różnice to tylko zbieg okoliczności? A może bliżsi przyjaciele narysowaliby rysunki bardziej podobne?
 - Dlaczego rysunki większości par są różne? Wszyscy mamy różne pomysły na te same rzeczy. Ale czy w ogóle możliwe jest, że dwie osoby będą rysowały identycznie? Jak to zrobić? Może powinniśmy zacząć rysować za pomocą linijek i szczegółowych instrukcji?
 - Co wykazało to ćwiczenie? Czy udowodniono w nim, że wszyscy jesteśmy różni? Mamy różne zdolności, różnie rozumiemy, różnie widzimy świat, ale nikt z nas nie jest z tego powodu gorszy.



Przykładowe rysunki:



Materiały zostały opracowane w ramach projektu Nauka Obywatela, realizowanego przez Fundację Liberté! we współpracy z Lithuanian Free Market Institute w ramach programu Erasmus+ i przy wsparciu Atlas Network. Pełny zestaw materiałów dostępny jest na stronie: <https://naukaobywatela.pl/>



Materiały zostały opracowane w ramach projektu Nauka Obywatela, realizowanego przez Fundację Liberté! we współpracy z Lithuanian Free Market Institute w ramach programu Erasmus+ i przy wsparciu Atlas Network. Pełny zestaw materiałów dostępny jest na stronie: <https://naukaobywatela.pl/>



Materiały zostały opracowane w ramach projektu Nauka Obywatela, realizowanego przez Fundację Liberté! we współpracy z Lithuanian Free Market Institute w ramach programu Erasmus+ i przy wsparciu Atlas Network. Pełny zestaw materiałów dostępny jest na stronie: <https://naukaobywatela.pl/>



Arkusz samooceny

★ **Wskazówka:** Uczniowie sami oceniają, czy są w stanie odpowiedzieć na poniższe pytania. Jeśli nie, powinni poprosić nauczyciela o dodatkowe wyjaśnienia, by móc w pełni zrozumieć omawiane zagadnienia.

Po tej lekcji uczniowie powinni potrafić:

Wymieniać różne przyczyny nierówności między ludźmi.

Ludzie rodzą się różni. Różnią się pod względem płci, pochodzenia, wyglądu, umiejętności i zdolności. Jednakże pomimo tego wszystkiego wszyscy są równi wobec prawa i powinni mieć taki sam dostęp do usług publicznych. Państwo powinno dążyć do minimalizowania nierówności społecznych, gdyż są one niekorzystne dla naszego życia społecznego.

Wymieniać czynniki określające swoją tożsamość.

Na przykład: wartości, plany życiowe, zdolności, umiejętności, własne poglądy i przekonania.

Wskazać przynajmniej trzy działania, poprzez które państwa dążą do minimalizowania nierówności społecznych.

Na przykład: wprowadzenie podatków progresywnych, finansowanie powszechnego i bezpłatnego dla obywateli systemu edukacyjnego oraz służby zdrowia, stypendia dla uczniów i/lub studentów, szkolenia i kursy kwalifikacyjne i zawodowe.

LIBERTÉ!



Lithuanian
Free
Market
Institute



Erasmus+



Materiały zostały opracowane w ramach projektu Nauka Obywatela, realizowanego przez Fundację Liberté! we współpracy z Lithuanian Free Market Institute w ramach programu Erasmus+ i przy wsparciu Atlas Network. Pełny zestaw materiałów dostępny jest na stronie: <https://naukaobywatela.pl/>