



14. PRZEPAŚĆ MIĘDZY UBOGIMI A ZAMOŻNYMI

Wprowadzenie

Zagadnienia:

GOSPODARKA	systemy ekonomiczne, podatki
ETYKA	zazdrość, solidarność
OBYWATELSKOŚĆ	przyczyny wykluczenia społecznego



<https://youtu.be/Onuo4u1ug3I>

★ Obejrzyj powyższy filmik i przedyskutuj:

1. Z jakimi problemami borykają się mieszkańcy biednego Południa?
2. Czym jest pomoc rozwojowa przekazywana biednemu Południu przez bogatą Północ?
3. Na jakie cele przeznaczają się środki z pomocy rozwojowej?
4. Jak wygląda realizacja Milenijnych Celów Rozwoju Organizacji Narodów Zjednoczonych? Czy udało się już wszystkie osiągnąć?
5. Jakie decyzje zostały podjęte przez kraje bogate, a które utrudniają krajom biednym szybszy rozwój i walkę z niedostatkiem?
6. Jakie zmiany powinny zostać wprowadzone w polityce bogatej Północy względem biednego Południa?



★ Efekty uczenia się

UCZEŃ:

rozumie pojęcia: podatki, socjalizm, kapitalizm, redystrybucja, wykluczenie społeczne, subsydiarność

potrafi wyjaśnić różnice między polityką gospodarczą państw kapitalistycznych a polityką gospodarczą państw socjalistycznych

wskazuje przykłady rozwiązań, które mają na celu zmniejszenie wykluczenia społecznego oraz nierówności społecznych

charakteryzuje praktyczny wymiar zasad: solidarności i sprawiedliwości społecznej

Lekcję opracował dr Sławomir Drelich



Definicje

POLITYKA GOSPODARCZA – wszelkie formy oddziaływania państwa na gospodarkę, których celem jest zwykle pobudzenie wzrostu gospodarczego, ograniczanie niekorzystnych zjawisk gospodarczych lub poprawa sytuacji obywateli

KAPITALIZM – system gospodarczy opierający się na wolności działalności gospodarczej, przedsiębiorczości jednostek, własności prywatnej i swobodzie dysponowania nią przez właścicieli. W systemie tym zakłada się, że wpływ państwa i rządzących na gospodarkę powinien być minimalny

SOCJALIZM – system społeczno-gospodarczy, w którym państwo dokonuje redystrybucji dóbr i usług w imię troski o dobro wspólne. Obok własności prywatnej dopuszcza również udział własności państwowej i spółdzielczej. Państwo ingeruje w mechanizmy rynkowe, dokonując ich korekty

REDYSTRYBUCJA DÓBR I USŁUG – kierowane przez państwo działania, których celem jest podział pomiędzy obywateli wypracowywanych przez nich dóbr i usług

REDYSTRYBUCJA DOCHODÓW – działania państwa mające na celu wpływanie na wysokość dochodów obywateli. Ich celem jest przede wszystkim minimalizowanie nierówności społecznych

DOBRO WSPÓLNE – idea zakładająca, że celem zasadniczym wszystkich obywateli jest troska o wspólny interes całego społeczeństwa. Chodzi o to, aby sukces osiągnęli wszyscy obywatele, a nie tylko najbardziej zaradne jednostki



NIERÓWNOŚCI DOCHODOWE – różnice w dochodach między osobami uboższymi a zamożniejszymi

SOLIDARNOŚĆ – zasada zakładająca godzenie interesów różnych grup społecznych, ich wielopoziomową współpracę i wzajemną pomoc

SPRAWIEDLIWOŚĆ SPOŁECZNA – zasada regulująca stosunki społeczne, która zakłada podejmowanie przez władze państwową działań zmierzających do niwelowania nierówności społecznych oraz zapewnienia wszystkim grupom społecznym równego dostępu do dóbr i usług publicznych

SUBSYDIARNOŚĆ (POMOCNICZOŚĆ) – reguła wywodząca się z katolickiej nauki społecznej, która dopuszcza pomoc instytucji i podmiotów wyższego rzędu na rzecz instytucji i podmiotów niższego rzędu, gdy te drugie nie są w stanie samodzielnie osiągnąć swoich celów

WYKLUCZENIE SPOŁECZNE – brak możliwości pełnego uczestnictwa w życiu społecznym przez osobę lub grupę społeczną

ZAZDROŚĆ – niechęć wobec osób i grup społecznych, którym udaje się realizować swoje cele i osiągać sukcesy. Na niektórych ludzi może działać pozytywnie i mobilizować ich do większego zaangażowania i pracy



Zadania

- **ZADANIE 1**

★ Przeczytaj poniższe teksty źródłowe i odpowiedz na pytania

Tekst 1: Fragment tekstu publicystycznego

Bogacze, powinniście oddać swoje pieniądze biednym. Wystarczy Wasz roczny dochód, a bieda na świecie się skończy – twierdzi fundacja Oxfam, zajmująca się nierównościami społecznymi. To pomysł piękny, ale naiwny, by nie rzec: dziecinny. Prawda jest bowiem taka, że ekonomicznie nie możemy być równi. Zawsze muszą istnieć biedni, bogaci i bardzo bogaci. Chcesz wiedzieć dlaczego?

Gdyby zaledwie stu najbogatszych miliarderów świata oddało tylko swój roczny dochód, walka z ubóstwem praktycznie byłaby wygrana – wyliczyła fundacja Oxfam. Jej raport wzbudził spore emocje. Z jednej strony, nie da się ukryć, że nierówności społeczne rosną – wraz z zarobkami najzamożniejszych. Z drugiej – w komentarzach pisaliście, że przecież nie wystarczy zabrać bogatym i dać biednym, żeby bieda faktycznie zniknęła. Ale może jednak równość ekonomiczną da się osiągnąć?

Źródło: <https://natemat.pl/47827,bogaci-oddajcie-swoje-pieniadze-na-biednych-czemu-nie-mozemy-byc-rowni>



Pytania:

1. W jaki sposób uzasadnia się konieczność dzielenia się przez bogatych swoim dochodem z biednymi? *Wskazuje się, że niewielkie poświęcenie ekonomiczne ze strony najbogatszych może w sposób znaczący lub wręcz całkowicie ograniczyć bądź zlikwidować ubóstwo na świecie.*
2. Czy ten pomysł można nazwać naiwnym? Uzasadnij swoją odpowiedź. *Pomysł ten rzeczywiście można uznać za naiwny. Jesteśmy przyzwyczajeni do tego, że na świecie żyją zarówno ludzie bogaci, jak też biedni. Poza tym wiele działań podejmują państwa w celu zmniejszenia nierówności społecznych, a jednak one nadal występują. Ponadto naiwność tego pomysłu wiąże się z tym, że nigdy bogaci nie będą z własnej woli chcieli dzielić się swoim bogactwem, a kiedy się da, będą próbowali znaleźć ucieczkę od rozwiązań wymuszających na nich solidarność.*
3. Czy istnieje jakaś współzależność między wzrostem dochodów osób zamożnych a nierównościami społecznymi? Na czym ona polega? *Tak, istnieje. Im wyższe dochody osób najzamożniejszych, tym większe nierówności społeczne.*
4. Jakie znasz przykłady dzielenia się bogatych swoim majątkiem z osobami biednymi? *Przekazywanie środków w ramach akcji charytatywnych, finansowanie szkół i klinik, tworzenie fundacji realizujących cele społeczne.*



Tekst 2: Fragment Konstytucji Rzeczypospolitej Polskiej

Art. 2.

Rzeczpospolita Polska jest demokratycznym państwem prawnym, urzeczywistniającym zasady sprawiedliwości społecznej.

Art. 64.

- 1. Każdy ma prawo do własności, innych praw majątkowych oraz prawo dziedziczenia.*
- 2. Własność, inne prawa majątkowe oraz prawo dziedziczenia podlegają równej dla wszystkich ochronie prawnej.*
- 3. Własność może być ograniczona tylko w drodze ustawy i tylko w zakresie, w jakim nie narusza ona istoty prawa własności.*

Art. 71.

- 1. Państwo w swojej polityce społecznej i gospodarczej uwzględnia dobro rodziny. Rodziny znajdujące się w trudnej sytuacji materialnej i społecznej, zwłaszcza wielodzietne i niepełne, mają prawo do szczególnej pomocy ze strony władz publicznych.*
- 2. Matka przed i po urodzeniu dziecka ma prawo do szczególnej pomocy władz publicznych, której zakres określa ustawa.*



Pytania:

1. Jak rozumiesz zasadę sprawiedliwości społecznej zdefiniowaną w art. 2 polskiej Konstytucji? *Zasadę tę interpretuję jako wskazówkę dla organów władzy publicznej, która wymuszałaby na nich podejmowanie działań, które doprowadzałyby do minimalizowania nierówności społecznych oraz pomocy grupom najbardziej pokrzywdzonym i potrzebującym.*
2. Wskaż trzy przykłady realizowania w praktyce zasady sprawiedliwości społecznej przez Rzeczpospolitą Polską. *Darmowa służba zdrowia dla wszystkich obywateli, powszechna i bezpłatna edukacja dla wszystkich, zasiłki dla osób bezrobotnych.*
3. Czy polskie prawo dopuszcza pozbawienie własności polskiego obywatela? Jeśli tak, to pod jakimi warunkami? *Prawo własności może być wyłącznie ograniczane w drodze ustawy i wtedy, kiedy wymaga tego ważny interes społeczny. Osobie, której własność się ogranicza lub jej się pozbawia, przysługuje prawo do odszkodowania.*
4. Jakiej grupie społecznej zagwarantowano w art. 71. Konstytucji szczególną opiekę państwa? Czy można tę grupę określić mianem wykluczonej społecznie? *W art. 71 szczególną opiekę zagwarantowano rodzinie. W tym art. zwraca się również uwagę na rodziny, które znalazły się w trudnej sytuacji materialnej lub społecznej, w tym wielodzietne lub niepełne. Rzeczywiście takie rodziny możemy określić mianem wykluczonych.*



Tekst 3: Fragment Międzynarodowego Paktu Praw Gospodarczych, Socjalnych i Kulturalnych z dn. 19.12.1966 r.

Artykuł 13.

1. Państwa Strony niniejszego Paktu uznają prawo każdego do nauki. Są one zgodne, że nauczanie powinno zmierzać do pełnego rozwoju osobowości i poczucia godności ludzkiej i umacniać poszanowanie praw człowieka i podstawowych wolności. Są one również zgodne, że nauka powinna umożliwiać wszystkim efektywny udział w wolnym społeczeństwie, rozwijać zrozumienie, tolerancję i przyjaźń między wszystkimi narodami i wszystkimi grupami rasowymi, etnicznymi lub religijnymi, jak również popierać działalność Organizacji Narodów Zjednoczonych na rzecz utrzymania pokoju.

2. Państwa Strony niniejszego Paktu uznają, że w celu osiągnięcia pełnej realizacji tego prawa:

a) nauczanie podstawowe będzie obowiązkowe, bezpłatne i dostępne dla wszystkich;

b) nauczanie średnie w jego różnych formach, włączając w to średnie nauczanie techniczne i zawodowe, będzie powszechnie dostępne dla wszystkich w wyniku zastosowania wszelkich odpowiednich środków, w szczególności stopniowego wprowadzania bezpłatnej nauki;

c) nauczanie wyższe będzie w równym stopniu dostępne dla wszystkich na podstawie kryterium zdolności, w wyniku zastosowania wszystkich odpowiednich środków, w szczególności stopniowego wprowadzania bezpłatnej nauki;

d) nauczanie elementarne będzie popierane lub rozwijane w możliwie największym stopniu dla osób, które nie otrzymały lub nie ukończyły pełnego wykształcenia podstawowego;



e) rozwój systemu szkół wszystkich stopni będzie aktywnie kontynuowany oraz będzie ustanowiony odpowiedni system stypendiów, a warunki materialne personelu nauczającego będą stale poprawiane.

3. Państwa Strony niniejszego Paktu zobowiązują się do poszanowania wolności rodziców lub w odpowiednich przypadkach opiekunów prawnych, wyboru dla swych dzieci szkół innych niż szkoły założone przez władze publiczne, ale odpowiadających minimalnym wymaganiom w zakresie nauczania, jakie mogą być ustalone lub zatwierdzone przez Państwo, jak również zapewnienia swym dzieciom wychowania religijnego i moralnego, zgodnie z własnymi przekonaniem.

4. Żadne postanowienie niniejszego artykułu nie będzie interpretowane w sposób naruszający wolność osób i instytucji do tworzenia i prowadzenia zakładów oświatowych, z zastrzeżeniem, że będą przestrzegane zasady wymienione w ustępie 1 niniejszego artykułu i że nauka udzielana w tych zakładach będzie odpowiadać minimalnym wymaganiom, które mogą być ustalone przez Państwo.



Pytania:

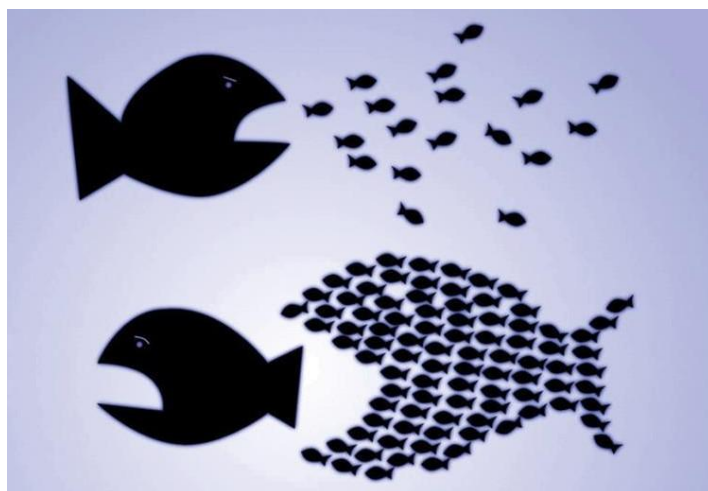
1. Jakie znaczenie niniejszy fragment Międzynarodowego Paktu Praw Gospodarczych, Socjalnych i Kulturalnych ma dla walki z nierównościami społecznymi? *Dokument ten ma ogromne znaczenie ze względu na jego rangę: jest to konwencja międzynarodowa Organizacji Narodów Zjednoczonych, która została ratyfikowana przez większość państw świata i dlatego jej zapisy mają charakter prawnie wiążący w tych państwach, które dokument ten ratyfikowały. Zapisy tego dokumentu w istotny sposób wskazują najważniejsze formy walki z nierównościami społecznymi.*
2. W jaki sposób niniejszy zapis może wpływać na dostęp do powszechnej edukacji? *Zapisy te wymuszają na państwach-sygnatariuszach podjęcie wymienionych we fragmencie działań, których celem jest zapewnienie powszechnej i bezpłatnej edukacji.*
3. Dlaczego, twoim zdaniem, nie zagwarantowano powszechnego i bezpłatnego dostępu do studiów wyższych? *Związane jest to zapewne z niemożnością zapewnienia darmowej edukacji wyższej w wielu krajach świata. Ponadto przyjęto, że fundamentalne znaczenie z punktu widzenia walki z nierównościami społecznymi ma powszechny i bezpłatny dostęp do niższych szczebli edukacji.*
4. Czy powszechny dostęp do edukacji można uznać za formę realizacji zasady sprawiedliwości społecznej? *Tak, powszechny dostęp do edukacji jest jedną z form realizacji zasady sprawiedliwości społecznej.*
5. Jak wygląda dostępność edukacji w Polsce? Znajdź odpowiednie dane statystyczne. *W Polsce istnieje powszechny dostęp do bezpłatnej edukacji na każdym szczeblu. 94% polskich maturzystów rozpoczyna studia wyższe, co wyraźnie dowodzi, iż mamy do czynienia z powszechnym dostępem do edukacji.*



- **ZADANIE 2**

★ Dokonaj analizy poniższych materiałów graficznych i odpowiedz na pytania

Pytanie ogólne: Do jakich konkretnych wydarzeń społecznych lub zjawisk nawiązują ilustracje?



Pytania:

1. Czy zgodzisz się, że ta grafika nawiązuje do członkostwa Polski w Unii Europejskiej lub NATO? *Czy zgodzisz się, że ta grafika nawiązuje do członkostwa Polski w Unii Europejskiej lub NATO? Czy można powiedzieć, że solidarność z innymi w efekcie skutkuje pomaganiem sobie?*
2. Czy można powiedzieć, że solidarność z innymi w efekcie skutkuje pomaganiem sobie? *Tak, zgadzam się. Na powyższej grafice wskazano, że różnego rodzaju sojusze, porozumienia czy też organizacje międzynarodowe pozwalają państwom wygrywać rywalizację nawet z potężnymi aktorami geopolitycznymi.*



Pytania:

1. Czy można tę grafikę odnieść do związków zawodowych? Co może ona oznaczać? *Tak, grafika odnosi się do związków zawodowych. Wskazywane są one jako skuteczne narzędzie walki pracowników o prawa pracownicze. Pojedynczy pracownik nie byłby w stanie osiągnąć takiego samego efektu, jaki osiągnąć może związek zawodowy jako reprezentacja interesów wszystkich pracowników danej branży czy przedsiębiorstwa.*



Pytania:

1. Co autor materiału graficznego myśli o podatkach i pomocy społecznej? Czy zgadzasz się zaprezentowanym punktem widzenia? Uzasadnij. *Autor materiału graficznego w sposób uproszczony utożsamia pomoc społeczną z osobami dotkniętymi uzależnieniem i patologiami społecznymi. Oczywiście istnieje ryzyko, iż źle i nieskutecznie ukierunkowana pomoc społeczna będzie utrwałała patologie społeczne i pasywizm niektórych grup społecznych, jednakże pomoc społeczna nie może być utożsamiana wyłącznie z alkoholizmem i innymi patologiami.*



Pytania:

1. Czy Polacy są solidarni? Czy potrafią solidaryzować się z innymi?
Autor materiału graficznego wskazuje na ograniczony sposób myślenia o solidarności przez wielu Polaków. Wskazuje, że hasła „Polska dla Polaków” oraz „Bóg, honor, ojczyzna” w rzeczywistości sprawiają, że solidaryzujemy się wyłącznie z etnicznymi Polakami bądź z osobami, które reprezentują pewien uogólniony wzorzec polskości. Prawdziwa solidarność wymagałaby solidaryzowania się także z osobami, które się od nas różnią.



Pytania:

1. Czy język ma wpływ na to, jak postrzegamy świat? Czy solidarność z innymi ludźmi wymaga, abyśmy również używali odpowiedniego języka? *Tak, język w dużym stopniu wpływa na postrzeganie przez nas otaczającego świata. Dlatego właśnie powinniśmy używać języka, poprzez który nie będziemy dokonywali piętnowania czy marginalizowania osób różniących się od nas. Choć zaprezentowany materiał graficzny ma charakter przerysowany i przesadzony, jednakże wskazuje wyraźnie, iż często język może być pierwszym etapem w dyskryminowaniu innych ludzi.*



- **ZADANIE 3**

Solidarność to zasada zakładająca godzenie interesów różnych grup społecznych, ich wielopoziomową współpracę i wzajemną pomoc oraz godzenie różnych osobistych interesów z dobrem całej wspólnoty. Solidarność jest efektem wolnego, świadomego wyboru i decyzji o zjednoczeniu się w realizacji celów, które są korzystne dla określonej grupy (społeczności, społeczeństwa, ludzkości itp.).



★ Zapoznaj się z poniższymi sytuacjami i zdecyduj, czy chodzi w nich o prawdziwą solidarność. Jeśli nie, to zaproponuj zmiany, dzięki którym ludzie będą działali, rzeczywiście realizując zasadę solidarności

SYTUACJA	CZY MAMY DO CZYNNIENIA Z PRAWDZIWĄ SOLIDARNOŚCIĄ? JEŚLI NIE, TO JAKICH ZMIAN MOŻNA DOKONAĆ, ABY MOŻNA BYŁO MÓWIĆ O PRAWDZIWEJ SOLIDARNOŚCI?
<p>Twój lekarz zakazał ci jedzenia słodczy z powodu choroby, na którą zapadłeś. Aby łatwiej ci było sprostać zaleceniom lekarza, twoja rodzina i przyjaciele postanowili również zrezygnować ze słodczy.</p>	
<p>Władza wprowadza kary pieniężne dla osób, które przy okazji świąt państwowych nie wywieszają flagi narodowej.</p>	

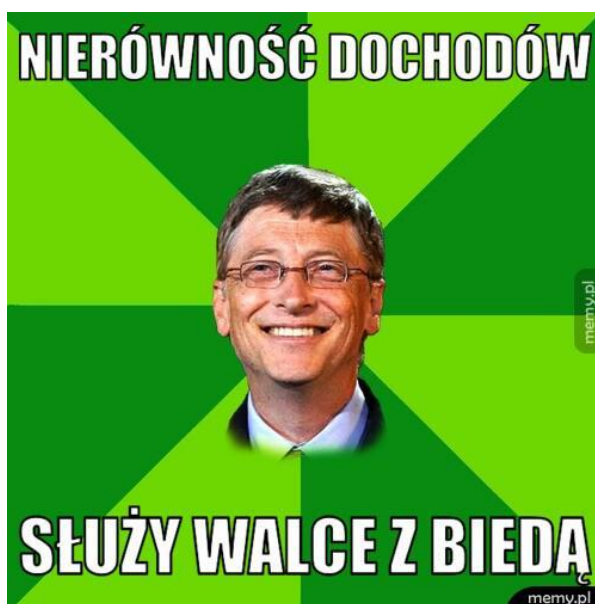


<p>Unia Europejska za zgodą państw członkowskich podejmuje decyzję, aby z okazji Dnia Ziemi na terenie wszystkich państw Unii wyłączono na godzinę prąd elektryczny.</p>	
<p>Twój sąsiad wraz ze swoimi współpracownikami podjął decyzję, aby 10% swojego miesięcznego dochodu co miesiąc przeznaczać na pomoc biednym rodzinom.</p>	
<p>Parlament uchwała ustawę, w wyniku której dokonuje podniesienia podatków wszystkim osobom pracującym, zaś wszystkie uzyskane w ten sposób środki zostaną przekazane na zwiększenie emerytur.</p>	



- **ZADANIE 4**

★ Prawda czy mit? Uzasadnij



PRAWDA/MIT: Po pierwsze, ludzie mają różne umiejętności, wykonują różne zajęcia, w które wkładają mniej lub więcej wysiłku, dlatego ich wynagrodzenie jest różne. Mamy więc tutaj nierówności dochodów, które nie zawsze muszą świadczyć o lepszych postępach w walce z biedą. Po drugie, różne kraje mają różne warunki życia. W rezultacie biedni ludzie w Afryce funkcjonują na niższym stopniu życia niż biedni ludzie w Stanach Zjednoczonych. Porównywanie ich dochodów nie mówi nic o prawdziwym ubóstwie, bądź o ich rzeczywistych warunkach życia. Nierówności dochodowe same w sobie nie są złem, problemem zaczynają być dopiero wtedy, kiedy mają charakter drastyczny, czyli gdy dostrzega się dużą dochodową rozpiętość, która zaburza poczucie sprawiedliwości w społeczeństwie. Ponadto same w sobie nierówności dochodowe nie są ani przyczyną biedy, ani sposobem na poradzenie sobie z nią.



PRAWDA/MIT: Ponieważ żyjemy w społeczeństwie o wysokim poziomie ruchliwości społecznej, dostrzegalna jest duża mobilność społeczna. W większości krajów wysoko rozwiniętych ludzie wychowujący się w biedniejszych rodzinach, czy też żyjący w ubóstwie, mają większy dostęp do edukacji, kształcenia zawodowego, a tym samym do bogacenia się. W wyniku wzrostu gospodarczego poprawiło się także życie biednych. Jeszcze sto lat temu bycie biednym było jednoznaczne ze złym odżywianiem, brakiem bezpieczeństwa mieszkaniowego, niemożnością studiowania, trudnościami w znalezieniu pracy, uzyskaniu opieki medycznej i niosło prawdopodobieństwo wcześniejszej śmierci. Obecnie w większości krajów wysoko rozwiniętych biedni ludzie żyją na poziomie niewyobrażalnym dla ich rodziców i dziadków.



Z drugiej strony, odbiorcy świadczeń socjalnych czasami wpadają w swoiste błędne koło, które sprawia, że świadczenia stają się ich sposobem na życie. Postawa ta jest często przekazywana dzieciom i staje się wręcz tzw. “wyuczoną bezradnością”. Ponadto, osoby wywodzące się ze środowisk o niskim kapitale społecznym i kulturowych zwykle – ze względu na swoje pochodzenie i środowisko, w którym się wychowały – trudniej osiągną sukces życiowy, a jego osiągnięcie wymaga od nich większej determinacji niż w przypadku ich kolegów wywodzących się ze środowisk zamożniejszych.



REDYSTRYBUCJA



TO SOLIDARNOŚĆ

memy.pl

MIT: Nawet jeśli państwu uda się przeznaczyć więcej środków na pomoc dla osób o niższych dochodach poprzez wyższe opodatkowanie bogatszych, wyrównując w ten sposób standard życia wszystkich, to nigdy nie ma gwarancji, że środki pozyskane w ten sposób zostaną dobrze rozdystrybuowane. Z moralnego punktu widzenia prawdziwa solidarność powinna opierać się na dobrowolności tych, którzy mają pomagać. Ważna jest zatem ich swoboda decyzji i poczucie odpowiedzialności. Zinstytucjonalizowane wymuszanie solidarności może ograniczać aktywność obywatelską, której efektem byłoby oddolne przyczynianie się do rozwiązywania problemów społecznych. Niebezpiecznym jest przekazywanie całej odpowiedzialności za walkę z ubóstwem czy problemami społecznymi rządowi – w tych sprawach działania władz muszą iść w parze z działaniami społeczeństwa obywatelskiego. Ekonomiści zwracają również uwagę, że wysoka skala redystrybucji często zachęca do ukrywania dochodów i zmniejsza motywację do samodzielnego dążenia do wzbogacenia.

Materiały zostały opracowane w ramach projektu Nauka Obywatela, realizowanego przez Fundację Liberté! we współpracy z Lithuanian Free Market Institute w ramach programu Erasmus+ i przy wsparciu Atlas Network. Pełny zestaw materiałów dostępny jest na stronie: <https://naukaobywatela.pl/>



- **ZADANIE 5**

★ Poproś uczniów, aby wyobrazili sobie, że są politykami, i muszą zdecydować, czy przeprowadzić w Polsce powszechny eksperyment dotyczący dochodu podstawowego. Uczniowie mogą pracować w grupach, a następnie zaprezentować swoje stanowisko na forum

Powszechny eksperyment dotyczący dochodu podstawowego.

Wyobraź sobie świat, w którym co miesiąc dostajesz od rządu pewną sumę pieniędzy, którą możesz wydać, jak tylko chcesz. Wszyscy obywatele kraju otrzymują taką samą kwotę. W 2017 r. analogiczny eksperyment dotyczący dochodu podstawowego został rozpoczęty w Finlandii. W tym czasie grupie bezrobotnych Finów zdecydowano się wypłacać kwotę 560 euro miesięcznie i, co ważne, kwota ta nie ulega uszczupleniu nawet po znalezieniu pracy. Oczekuje się, że gwarantowany i stały miesięczny dochód zachęci bezrobotnych do powrotu na rynek pracy bez obawy o utratę świadczenia socjalnego.

Eksperyment w zakresie dochodu podstawowego został przeprowadzony również w innych krajach: w Kanadzie, USA, Kenii, czy Namibii. W większości z nich eksperyment zakończył się jednak z powodu wyczerpania funduszy i obaw, że ludzie nie wykorzystają środków mądrze, a ich warunki życia się poprzez to nie poprawią.

Ciekawostką jest to, że większość Szwajcarów w 2016 r. zagłosowała w referendum przeciwko wypłacie 2500 franków analogicznego zasiłku dla całej ludności kraju. Szwajcarzy są przekonani, że wielu otrzymujących



dochód podstawowy po prostu przestanie pracować, a ostatecznie społeczeństwo całkowicie zapomni o tym, że pieniądze są efektem pracy.

★ Poproś uczniów o dokonanie oceny następujących aspektów niniejszego zagadnienia:

- 1. W jakim stopniu sensowne byłoby przeprowadzenie takiego eksperymentu? Ile osób powinno w nim uczestniczyć? W jaki sposób powinno się wytypować osoby do eksperymentu? Czy byłoby to długotrwale bezrobotni, czy też wszystkie osoby otrzymujące jakiegokolwiek świadczenia? A może osoby o najniższych dochodach lub po prostu dokonano by losowego wyboru części populacji?** Wiele osób uważa, że najlepiej byłoby wypłacać uniwersalny dochód podstawowy zamiast wszystkich innych świadczeń społecznych. Programy zabezpieczenia społecznego są często nieskuteczne, więc dochód gwarantowany pozwoliłby zrezygnować z tych programów. Ponadto pozwoliłoby to zaoszczędzić część wysokich kosztów administracyjnych nieefektywnych programów społecznych.
- 2. Jak długo należałoby prowadzić eksperyment, aby uzyskać namacalny wynik?** Aby zobaczyć prawdziwą zmianę zachowań ludzi i przetestować możliwości budżetu, eksperyment powinien trwać tak długo, jak to możliwe. W przeciwnym razie, jeśli ludzie wiedzieliby, że eksperyment potrwa np. tylko dwa lata, a po upływie tego czasu zostanie wstrzymany, wówczas mogliby udział w eksperymencie potraktować jako swoistą zabawę, a wówczas trudno byłoby dostrzec prawdziwe trendy w zachowaniach ludzi objętych eksperymencem.
- 3. Jaką kwotę podstawowego dochodu powinno się wypłacać jednej osobie, aby jednocześnie nie zniechęcać ludzi do pracy, ale by zapewnić im wystarczające środki do życia?** Gwarantowany dochód podstawowy nie powinien być tak wysoki, jak potencjalna pensja – aby nie zniechęcać do pracy i by nie stanowił zachęty dla tych, którzy gotowi byłiby zrezygnować z pracy dla takiego świadczenia. Jednocześnie, świadczenie to powinno być na tyle wysokie, aby



zapewnić obywatelowi przetrwanie i jednocześnie umożliwić zmianę ścieżki kariery zawodowej, poświęcenie czasu na naukę.

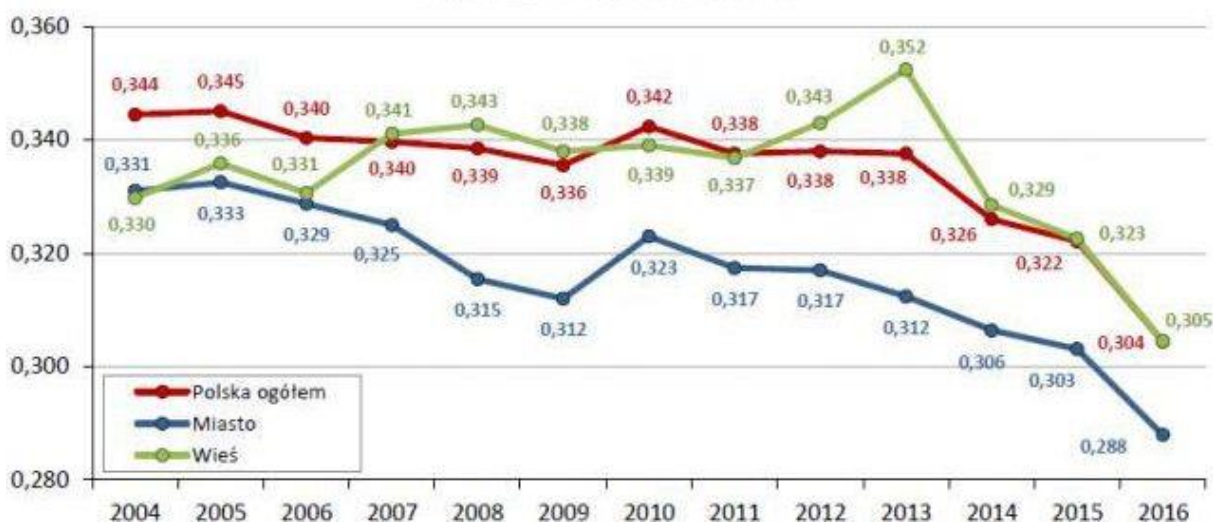
4. **Ile w sumie kosztowałby eksperyment? Pamiętaj, że projekt będzie wymagał skoordynowanego zarządzania i dlatego trzeba racjonalnie przewidzieć na jego realizację odpowiednią pulę funduszy.** Obliczenia należy dokonać na podstawie szacunkowej liczby uczestników eksperymentu oraz przewidywanej kwoty dochodu podstawowego. Szwajcaria przykładowo oszacowała, że wprowadzenie dochodu podstawowego w wysokości 2000 euro miesięcznie wymagałoby środków kilkakrotnie przewyższających całkowity budżet tego kraju.
5. **W jaki sposób można by pozyskać pieniądze na realizację projektu? Przejrzyjcie roczny budżet Polski i zdecydujcie, na czyj koszt można przeprowadzić ten eksperyment lub jakie podatki należałoby podnieść, bądź wprowadzić, w celu zapewnienia wystarczających środków.** Jednym ze sposobów mogłoby być wykorzystanie wszystkich środków obecnie przeznaczonych na ubezpieczenie społeczne. Ekspertki na Litwie obliczyły, że gdyby rozdysponować wszystkie pieniądze z funduszu ubezpieczeń społecznych (emerytury, świadczenia, wsparcie dla bezrobotnych, itp.) na wszystkich Litwinów, wówczas uzyskano by ledwie 120 euro na mieszkańca. Gdyby wprowadzać podstawowy dochód poprzez podnoszenie podatków lub wprowadzanie nowych danin, wówczas niewątpliwie projekt taki napotkałby ogromny sprzeciw społeczeństwa.
6. **W jaki sposób gwarantowany dochód podstawowy wpłynie na problem nierówności i motywację ludzi do pracy?** Zapewne niski dochód podstawowy nie zmieniłby zbyt wiele sytuacji, zaś gdyby był zbyt wysoki, wówczas zniechęciłby ludzi do pracy. Spowodowałoby to jeszcze większe obciążenie podatkowe osób pracujących. Zniknęłyby finansowe bodźce do pracy, a mentalność osób pozostających na utrzymaniu państwa rozprzestrzeniłaby się.



• **ZADANIE 6**

★ Przeanalizuj poniższe dane statystyczne i odpowiedz na pytania

Zróżnicowanie dochodów mierzone współczynnikiem Giniego dla Polski oraz według klasy miejscowości zamieszkania w latach 2004–2016



Zamieszczony wykres pokazuje wskaźniki nierówności dochodów w krajach Unii Europejskiej. Korzystając z zasobów internetowych, znajdź odpowiedzi na poniższe pytania i omów wskazane zagadnienia.

Pytania:

1. Jakie znasz sposoby mierzenia nierówności społecznych?

Najpopularniejszym wskaźnikiem służącym do mierzenia nierówności społecznych jest wskaźnik Giniego. Innymi wskaźnikami mierzącymi to samo zjawisko są: wskaźnik 20:20, wskaźnik Palma, indeks Hoovera, wynik Galta, indeks Theila.



2. Czy wskaźniki nierówności pokazują jednocześnie standard życia ludzi? *Wskaźniki nierówności nie pokazują wprost standardu życia ludzi, ale pośrednio można z nich wnioskować o standardzie życia. Większe zróżnicowanie dochodów skutkuje jednocześnie większą grupą ludzi żyjących na niskim standardzie życia.*
3. Kapitalizm jest systemem gospodarczym opartym na własności prywatnej, którą jej właściciele mogą swobodnie rozporządzać. Indywidualna wolność i nienaruszalność własności prywatnej są uznawane za ważniejsze niż dobro wspólne. Socjalizm natomiast to system gospodarczy, który koncentruje się na dystrybucji dóbr w społeczeństwie (poprzez ograniczenie własności prywatnej lub częściową redystrybucję bogactwa poprzez system podatkowy). Dobro wspólne (dookreślane przez rząd) jest uznawane za istotniejsze niż prawa jednostki. Jak myślisz, w jakim systemie gospodarczym łatwiej jest się wzbogacić? Oceń, który z reżimów zapewnia mniejsze nierówności dochodów? Co wydaje się dla Ciebie ważniejsze? *Na pewno kapitalizm gwarantuje więcej możliwości wzbogacenia się, przynajmniej w samym założeniu. Socjalizm w większym stopniu stawia nacisk na równość dostępu do usług i świadczeń publicznych, więc niewątpliwie bliżej jest w tym ustroju do realizacji idei dobra wspólnego. Mniejsze nierówności dochodów gwarantują ustroje socjalistyczne. Najlepszy model ustrojowy byłby taki, w którym udaje się przezwyciężyć najważniejsze mankamenty ustroju kapitalistycznego poprzez wyciągnięcie pewnych pozytywnych aspektów ustroju socjalistycznego. [Należy uznać każdą odpowiedź ucznia właściwie uzasadnioną.]*
4. Jakie są przyczyny nierówności społecznych? *Zróżnicowanie dochodowe, zróżnicowany kapitał społeczny i kulturowy różnych grup społecznych, niski poziom edukacji publicznej i wysoki poziom edukacji prywatnej, prywatna i kosztowna służba zdrowia, słabe wykształcenie społeczeństwa itp. Należy uznać każdą odpowiedź ucznia właściwie uzasadnioną.*



5. Czy nierówności są tożsame z wykluczeniem społecznym? *Nie. Nierówności nie są tożsame z wykluczeniem społecznym, choć często zjawiska te mogą występować równoległe.*
6. Jak zmieniła się skala nierówności w Polsce od 2004 roku? Jakie mogły być tego przyczyny? *Nierówności społeczne w Polsce po 2004 r. regularnie zmniejszają się. Przyczynami mogą być: wzrost poziomu edukacji społeczeństwa, korzystanie ze środków europejskich na finansowanie kapitału społecznego i rozwój zasobów ludzkich, spadające bezrobocie i wzrastające płace Polaków. Należy uznać każdą odpowiedź ucznia właściwie uzasadnioną.*
7. Jakie środki stosują państwa w celu zmniejszenia nierówności społecznych? *Państwowa i bezpłatna służba zdrowia, powszechna i bezpłatna edukacja, finansowanie deficytowych połączeń komunikacyjnych autobusowych i kolejowych, ulgi podatkowe, ulgi prorodzinne, dodatki finansowe na dzieci, zasiłki dla bezrobotnych, zasiłki rodzinne, itp. Należy uznać każdą odpowiedź ucznia właściwie uzasadnioną.*
8. W jaki sposób skala nierówności społecznych może być powiązana z populizmem w polityce? *Na populizm bardziej podatne są grupy społeczne dotknięte ubóstwem i wykluczeniem społecznym, które są niezadowolone z polityki społecznej lub gospodarczej prowadzonej przez rząd. Zatem społeczeństwo o większej skali nierówności społecznych będzie w większym stopniu podatne na populizm.*
9. Czy podzielasz pogląd, że nierówności społeczne zapewniają istnienie pewnego stopnia mobilizującej zazdrości w społeczeństwie? *Tak, w pewnym stopniu nierówności społeczne mogą spełnić pozytywną funkcję, jeśli motywują niektórych ludzi podejmowania działań, mających na celu uzyskanie awansu społecznego.*



Projekt [Krok 2.]

★ Dowiedz się, co ludzie w twoim otoczeniu myślą o nierównościach, bogactwie i szczęściu. Poproś ich o wypełnienie ankiety. Możesz skorzystać z poniższych pytań. Spróbuj znaleźć co najmniej 20 respondentów.

Poproś respondentów o podanie wieku – dzięki temu ich odpowiedzi zapewnią ci więcej możliwości interpretacyjnych.

Pamiętaj, że odpowiedzi na niniejsze ankiety, a także inne dodatkowe materiały omówione podczas tej lekcji, mają stać się dla ciebie pomocą w napisaniu artykułu o nierównościach społecznych w 3. kroku Projektu.

Uprzedź swoich ankietowanych, że można wybrać tylko jedną odpowiedź.

1. Co to oznacza “być bogatym”?

- jesteś bogaty, gdy masz więcej niż potrzebujesz i możesz dzielić się z innymi
- jesteś bogaty, gdy masz tyle, ile potrzebujesz
- jesteś bogaty, gdy masz tyle samo, co inni
- jesteś bogaty, gdy masz więcej niż inni

2. Co to oznacza “być szczęśliwym”?

- jesteś szczęśliwy, gdy masz więcej niż potrzebujesz i możesz dzielić się z innymi
- jesteś szczęśliwy, gdy masz tyle, ile potrzebujesz
- jesteś szczęśliwy, gdy masz tyle samo, co inni
- jesteś szczęśliwy, gdy masz więcej niż inni



3. W jakim społeczeństwie wolałbyś/wolałabyś żyć?

- w takim społeczeństwie, w którym wszyscy są równi pod względem bogactwa i dochodów
- w takim społeczeństwie, w którym ludzie byłiby hojni, nawet gdybym miał/a w nim zarabiać mniej
- w takim społeczeństwie, które byłoby biedne, natomiast ja miałbym/abym i zarabiałbym/abym więcej
- w takim społeczeństwie, w którym kreatywni i pracowici ludzie zarabialiby odpowiednio więcej niż inni

Wskazówki:

- Ankietę można przeprowadzić zarówno na żywo, jak i wirtualnie za pomocą wybranej aplikacji do przygotowywania ankiet.
- Nie wyrażaj osobistej opinii na temat zadanych pytań. Nie oceniaj odpowiedzi respondentów. Pozostań neutralny.



Arkusz samooceny

★ **Wskazówka:** Uczniowie sami oceniają, czy są w stanie odpowiedzieć na poniższe pytania. Jeśli nie, powinni poprosić nauczyciela o dodatkowe wyjaśnienia, by móc w pełni zrozumieć omawiane zagadnienia.

Po tej lekcji uczniowie powinni potrafić:

Wyjaśnić, dlaczego nierówności społecznych nie należy utożsamiać z ubóstwem.

Nierówności dochodowe są nieuniknionym rezultatem wykonywanych przez ludzi różnych zawodów, specyficznych form zatrudnienia, ich umiejętności i zdolności. Nierówności społeczne mają zazwyczaj wiele przyczyn, a ich likwidacja pozwala podnosić jakość życia ludzi. Bieda jest problemem dużo trudniejszym. Przede wszystkim zwalczanie absolutnego ubóstwa może pomóc osobom żyjącym w ubóstwie.

Wskazać konkretne przykłady solidarności.

Na przykład: organizacja akcji charytatywnych, zbiórki żywności, przekazywanie pieniędzy lub odzieży na rzecz potrzebujących lub organizacjom pozarządowym.

Wskazać trzy narzędzia stosowane przez rządy państw w celu zwalczania nierówności społecznych.

Podnoszenie podatków dla osób więcej zarabiających. Stosowanie progresywnej skali podatkowej. Podnoszenie lub wprowadzanie podatków od nieruchomości lub dóbr luksusowych. Zwiększanie świadczeń



socjalnych dla osób o niskich dochodach lub zmniejszanie podatków dla osób o niskich dochodach.

Podać trzy argumenty za oraz przeciwko wdrożeniu programu gwarantowanego dochodu podstawowego w Polsce.

Za: Gwarancja równości dochodowej wszystkich obywateli. Równe traktowanie przedstawicieli wszystkich zawodów. Zapewnienie odpowiednich środków do życia dla osób dotkniętych ubóstwem.

Przeciwko: Brak odpowiednich środków w budżecie państwa. Ryzyko rezygnowania przez ludzi z zatrudnienia. Zagrożenie zapaścią sektora finansów publicznych.

Wymienić trzy potencjalne konsekwencje całkowitego wyeliminowania nierówności społecznych.

Zlikwidowanie poczucia krzywdy i niesprawiedliwości społecznej wśród osób najuboższych. Lepsze relacje społeczne. Lepszy stan zdrowia psychicznego obywateli.

LIBERTÉ!



Lithuanian
Free
Market
Institute



Erasmus+



Materiały zostały opracowane w ramach projektu Nauka Obywatela, realizowanego przez Fundację Liberté! we współpracy z Lithuanian Free Market Institute w ramach programu Erasmus+ i przy wsparciu Atlas Network. Pełny zestaw materiałów dostępny jest na stronie: <https://naukaobywatela.pl/>